

レセプト点検ソフト

Mighty Checker[®] PRO *Advance*

マイティーチェッカー プロ アドバンス

査定・返戻対策

+

算定支援機能

『MightyChecker[®] PRO Advance』が
可能にするプロ技のレセプトチェック

レセプト点検の精度と効率を 『MightyChecker® PRO Advance』が向上させます。

導入効果のご紹介 ～ 医療機関様からの声 ～

審査強化 対策

- 今まで確認しにくかった、過去月との比較や
院外処方についても点検を行うことが可能になった(Iクリニック)
- 査定率が2.0%から0.2%に減少した(H病院)
- 提出前にコメントの記載のチェックができたので、**返戻が減った**(M病院)

収益改善

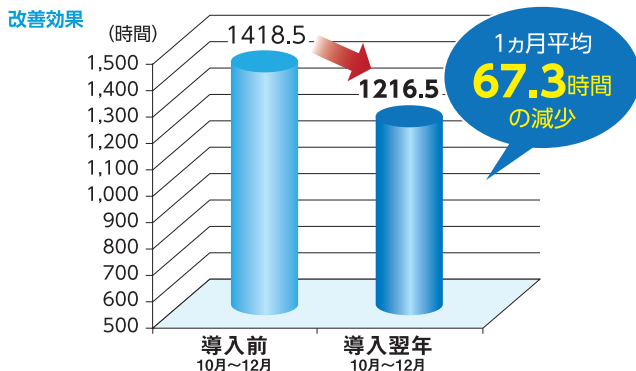
- 年間の減額査定額が約6割減少した(K病院)
- 医学管理料の算定について精度が向上し、**増収につながった**(N病院)
- 導入コストが3カ月で回収できた(A診療所)

業務 効率化

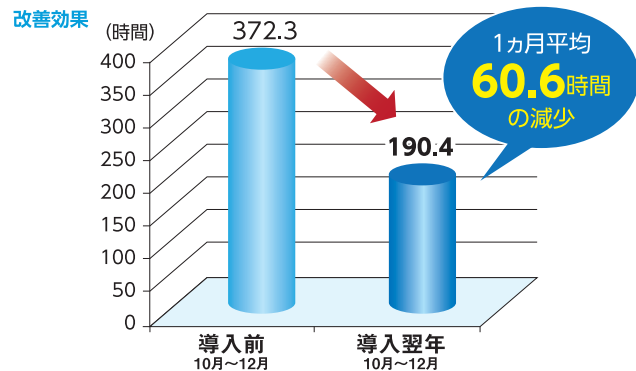
- 医師のレセプト点検時間が半分になった(O病院)
- 1週間ごと・半月ごとの分散処理で**作業が平準化**された(T病院)
- 点検担当者を**半数程度に削減**できた(S病院)

導入効果事例

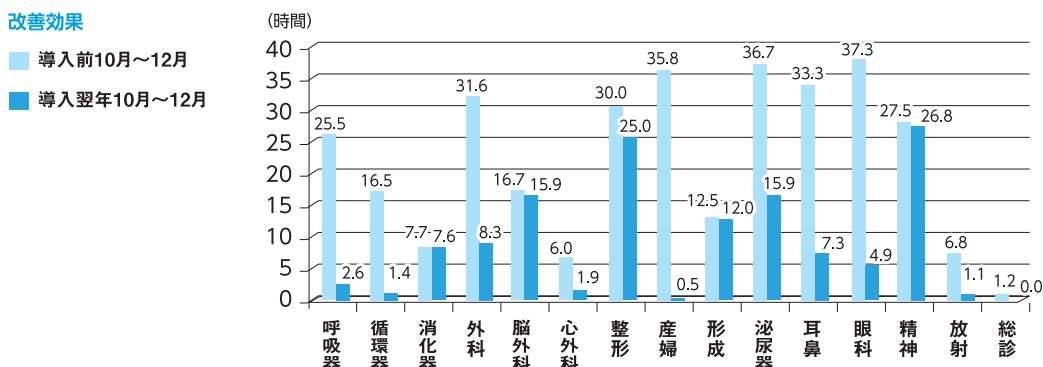
外来レセプト点検における事務員超過勤務時間の比較



外来レセプト点検における医師超過勤務時間の比較



外来レセプト点検における医師超過勤務時間の比較 (科別)



導入実績

No.1!

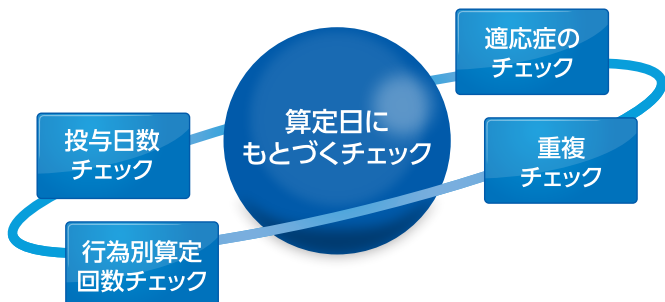
進化し続ける点検性能と操作性

全国約10,000の医療機関に採用された実績と信頼性。
レセプトチェックソフトのパイオニアだからここまで出来る!

査定・返戻対策

正確な
レセプト作成

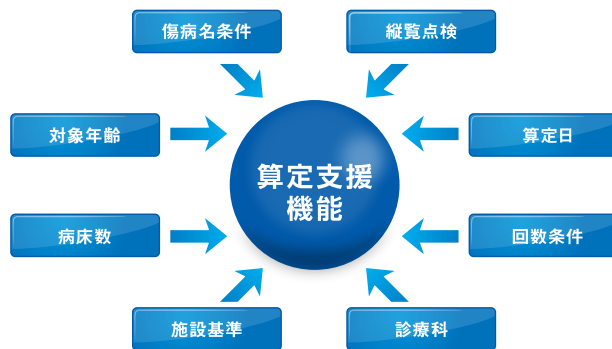
見落としがちな「突合点検」も、過去レセプトまで見直さなければ難しい「縦覧点検」も、気がつきにくい「算定日チェック」も、MightyChecker® PRO Advanceなら精度の高い点検結果をしっかりとご提供します。



日当点アップ

経営の質・
医療の質の向上

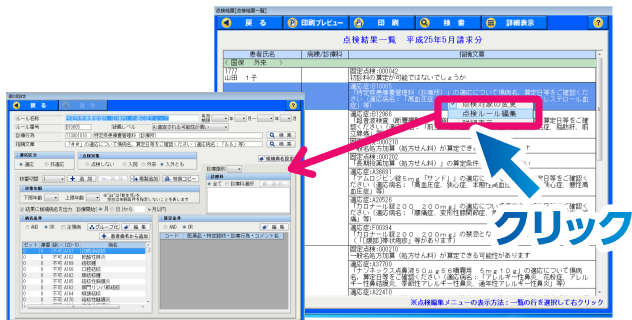
標準搭載されている「算定支援機能」では、病名や請求内容から、指導料等が算定できる可能性があるレセプトに指摘があがります。



簡単操作

基本操作は
クリックのみ

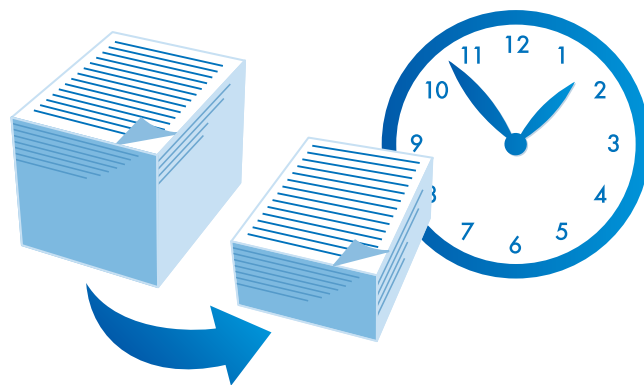
パソコンが苦手な方でも安心なメニュー形式の画面による直感的な簡単操作。関連画面もクリックひとつですばやく開きます。ヘルプ画面機能付きですので、操作説明書を見返すことなくご使用いただけます。



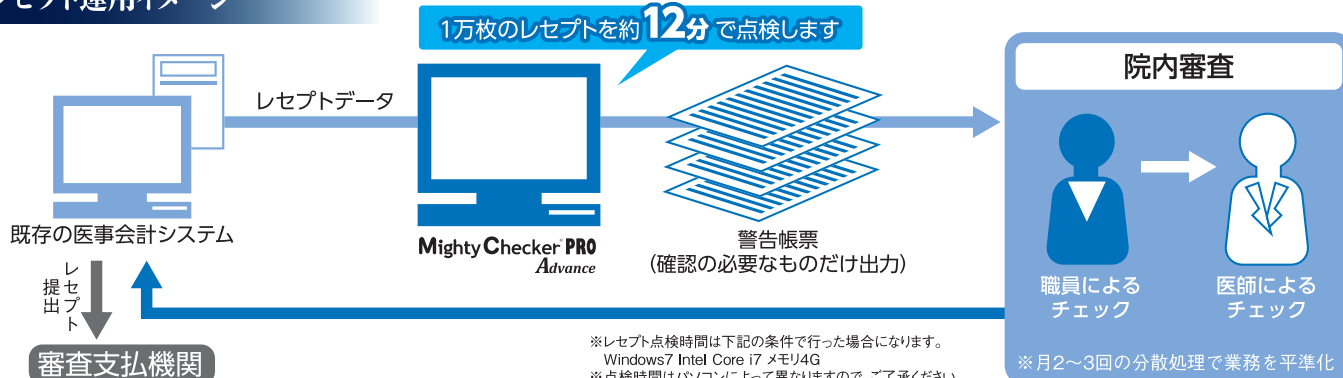
レセプト業務の効率化を実現

業務の平準化で
月末月初の負担軽減

医事会計システムから院外処方を含むレセプトデータを受け取り自動で点検します。点検の効率化を図ると共に、レセプト印刷枚数の削減や、残業時間の軽減に効果的です。



レセプト運用イメージ



※レセプト点検時間は下記の条件で行った場合になります。
Windows7 Intel Core i7 メモリ4G
※点検時間はパソコンによって異なりますので、ご了承ください。

※月2~3回の分散処理で業務を平準化

『MightyChecker[®] PRO Advance』だから、警告の内容から算定日情報までわかりやすく

レセプト形式 帳票

※実際の診療内容とは異なります

診療報酬明細書(チェック用レセプト レセプト形式) (医科入院外) 平成26年4月診療分		平成26年6月16日 10時28分 1/2	
患者コード	1234567890	レセNo: 1	1 医科 1 社・国 1 単独 2 本外
公費①	公費②	承認印	保険 1 2 3 4 5 6 7 8 給付割合
氏名	東京 1 太郎	診療科	東京 〇〇1
生年月日	昭和23年6月16日(65歳 9ヶ月)	医師	
傷病名	[1] [手] じんま疹 [2] 胃潰瘍 [3] ※慢性リウマチ=関節リウマチ [4] 大腸癌 [5] ◆急性咽喉炎	転院	3 日
1 1 初診	回数	[6] 膀胱癌 [の疑い]	[6] 平成26年2月13日
1 2 再診	3 回	[7] 慢性胃潰瘍	[7] 平成26年2月13日
再診	回数	[8] 2型糖尿病	[8] 平成26年4月12日
1 3 医学管理	回数	[5] A: ◆古い急性病名があります	
1 4 在宅	回数	算定支援: G00032	
2 0 21 内服薬剤	28 単	[1] D: 「悪性腫瘍特異物質治療管理料(その他・1項目)」が算定できる可能性があります。算定要件をご確認ください。対象病名: 大腸癌 [腫瘍マーカーの項目数に応じて管理料(1項目または2項目以上)を選択してください]	
2 2 22 外用薬剤	回数	* ▼再診	69 × 3
2 3 24 注射	回数	* タケブロンD錠 30 30mg 1錠	8 × 28
2 4 25 処方	3 回	総投与日数: E00001	
2 5 26 麻酔	回数	[2] A: [総覧] 「タケブロンD錠 30 30mg」が「84日分」投与されていますが、「慢性胃潰瘍」には通常8週間までではないでしょうか	
2 6 27 調剤	回数	日(数): 11-12(14)	
3 0 31 皮下筋肉内	回数	* ▼処方せん料(その他)	42 × 2
3 2 32 静脈内	回数	日(数): 10-11(1)	
3 3 33 その他	回数	* 特定疾患処方管理加算(処方せん料)	18 × 1
4 0 40 処置	回数	併算定: N01361	
5 0 50 手術	回数	[3] A: 「特定疾患処方管理加算(処方せん料)」の算定についてご確認ください(処方せん料(7種類以上)、処方せん料(その他)の算定がありません)	
5 1 54 麻酔	回数	日(数): 12(1)	
6 0 60 検査	6 回	* HbA1c	49 × 1
7 0 70 診断	回数	適応症: B12578	
8 0 80 他	回数	569	
請求	点	※決	点
一部負担金	円	備考欄	
公費①	6,840		
公費②			
※高額	円	※公	円
※公	円	※公	円

未コード化傷病名のチェック
※未コード化傷病名を指摘します。同時に、レセプト電算傷病名に変換して表示します。

急性病名のチェック
※指定した経過月を超えても転帰されていない急性病名について警告があります。

ルール番号が表示されます

算定支援機能
※医学管理料等が算定できる可能性があるレセプトに指摘があります。

総投与日数のチェック
※「8週間まで投与可」といった複数の処方に日数を合算した処方日数での点検をおこないます。

日(数):10(1)=10日に1回
算定日情報の出力が可能です。

同時算定の可否チェック
※同日、同月などに併せて算定できる/できない可能性がある加算についてお知らせします。

検査と適応症の算定日チェック
※HbA1cは4月10日に実施されていますが、2型糖尿病の病名開始日が4月12日の為、算定日の警告があります。

チェック用レセプトは選べる2タイプ

レセプト形式

見やすい帳票タイプ。詳細な情報まで確認することができます。

診療報酬明細書(チェック用レセプト レセプト形式) (医科入院外) 平成26年4月診療分		平成26年6月16日 10時28分 1/2	
患者コード	1234567890	レセNo: 1	1 医科 1 社・国 1 単独 2 本外
公費①	公費②	承認印	保険 1 2 3 4 5 6 7 8 給付割合
氏名	東京 1 太郎	診療科	東京 〇〇1
生年月日	昭和23年6月16日(65歳 9ヶ月)	医師	
傷病名	[1] [手] じんま疹 [2] 胃潰瘍 [3] ※慢性リウマチ=関節リウマチ [4] 大腸癌 [5] ◆急性咽喉炎	転院	3 日
1 1 初診	回数	[6] 膀胱癌 [の疑い]	[6] 平成26年2月13日
1 2 再診	3 回	[7] 慢性胃潰瘍	[7] 平成26年2月13日
再診	回数	[8] 2型糖尿病	[8] 平成26年4月12日
1 3 医学管理	回数	[5] A: ◆古い急性病名があります	
1 4 在宅	回数	算定支援: G00032	
2 0 21 内服薬剤	28 単	[1] D: 「悪性腫瘍特異物質治療管理料(その他・1項目)」が算定できる可能性があります。算定要件をご確認ください。対象病名: 大腸癌 [腫瘍マーカーの項目数に応じて管理料(1項目または2項目以上)を選択してください]	
2 2 22 外用薬剤	回数	* ▼再診	69 × 3
2 3 24 注射	回数	* タケブロンD錠 30 30mg 1錠	8 × 28
2 4 25 処方	3 回	総投与日数: E00001	
2 5 26 麻酔	回数	[2] A: [総覧] 「タケブロンD錠 30 30mg」が「84日分」投与されていますが、「慢性胃潰瘍」には通常8週間までではないでしょうか	
2 6 27 調剤	回数	日(数): 11-12(14)	
3 0 31 皮下筋肉内	回数	* ▼処方せん料(その他)	42 × 2
3 2 32 静脈内	回数	日(数): 10-11(1)	
3 3 33 その他	回数	* 特定疾患処方管理加算(処方せん料)	18 × 1
4 0 40 処置	回数	併算定: N01361	
5 0 50 手術	回数	[3] A: 「特定疾患処方管理加算(処方せん料)」の算定についてご確認ください(処方せん料(7種類以上)、処方せん料(その他)の算定がありません)	
5 1 54 麻酔	回数	日(数): 12(1)	
6 0 60 検査	6 回	* HbA1c	49 × 1
7 0 70 診断	回数	適応症: B12578	
8 0 80 他	回数	569	
請求	点	※決	点
一部負担金	円	備考欄	
公費①	6,840		
公費②			
※高額	円	※公	円
※公	円	※公	円

簡易レセプト形式

診療行為と警告のみをまとめて表示。シンプルでわかりやすいタイプ。

チェック用レセプト (医科入院外) 平成26年4月診療分		平成26年6月16日 10時28分 1	
患者コード	1234567890	レセNo: 1	1 医科 1 社・国 1 単独 2 本外
公費①	公費②	承認印	保険 1 2 3 4 5 6 7 8 給付割合
氏名	東京 1 太郎	診療科	東京 〇〇1
生年月日	昭和23年6月16日(65歳 9ヶ月)	医師	
傷病名	[1] [手] じんま疹 [2] 胃潰瘍 [3] ※慢性リウマチ=関節リウマチ [4] 大腸癌 [5] ◆急性咽喉炎	転院	3 日
1 1 初診	回数	[6] 膀胱癌 [の疑い]	[6] 平成26年2月13日
1 2 再診	3 回	[7] 慢性胃潰瘍	[7] 平成26年2月13日
再診	回数	[8] 2型糖尿病	[8] 平成26年4月12日
1 3 医学管理	回数	[5] A: ◆古い急性病名があります	
1 4 在宅	回数	算定支援: G00032	
2 0 21 内服薬剤	28 単	[1] D: 「悪性腫瘍特異物質治療管理料(その他・1項目)」が算定できる可能性があります。算定要件をご確認ください。対象病名: 大腸癌 [腫瘍マーカーの項目数に応じて管理料(1項目または2項目以上)を選択してください]	
2 2 22 外用薬剤	回数	* ▼再診	69 × 3
2 3 24 注射	回数	* タケブロンD錠 30 30mg 1錠	8 × 28
2 4 25 処方	3 回	総投与日数: E00001	
2 5 26 麻酔	回数	[2] A: [総覧] 「タケブロンD錠 30 30mg」が「84日分」投与されていますが、「慢性胃潰瘍」には通常8週間までではないでしょうか	
2 6 27 調剤	回数	日(数): 11-12(14)	
3 0 31 皮下筋肉内	回数	* ▼処方せん料(その他)	42 × 2
3 2 32 静脈内	回数	日(数): 10-11(1)	
3 3 33 その他	回数	* 特定疾患処方管理加算(処方せん料)	18 × 1
4 0 40 処置	回数	併算定: N01361	
5 0 50 手術	回数	[3] A: 「特定疾患処方管理加算(処方せん料)」の算定についてご確認ください(処方せん料(7種類以上)、処方せん料(その他)の算定がありません)	
5 1 54 麻酔	回数	日(数): 12(1)	
6 0 60 検査	6 回	* HbA1c	49 × 1
7 0 70 診断	回数	適応症: B12578	
8 0 80 他	回数	569	
請求	点	※決	点
一部負担金	円	備考欄	
公費①	6,840		
公費②			
※高額	円	※公	円
※公	円	※公	円

点検結果一覧もご用意

関連事項のみ表示されますので、印刷枚数が軽減できます。

患者コード	レセNo	診療科	医師	傷病名	算定日	警告内容
1234567890	1	東京	〇〇1	[5] ◆古い急性病名があります	平成26年4月12日	急性病名が経過月を超えても転帰されていないため警告があります。
1234567890	1	東京	〇〇1	[2] A: [総覧] 「タケブロンD錠 30 30mg」が「84日分」投与されていますが、「慢性胃潰瘍」には通常8週間までではないでしょうか	平成26年4月12日	総投与日数のチェック対象です。
1234567890	1	東京	〇〇1	[3] A: 「特定疾患処方管理加算(処方せん料)」の算定についてご確認ください(処方せん料(7種類以上)、処方せん料(その他)の算定がありません)	平成26年4月12日	併算定機能の対象です。
1234567890	1	東京	〇〇1	* HbA1c	平成26年4月10日	2型糖尿病の病名開始日(4月12日)と検査日(4月10日)が異なるため警告があります。

『MightyChecker[®] PRO Advance』で実施する、約53,000項目の点検項目

■ 主なチェック項目

分類	チェック内容		
病名のチェック	◆未コード化傷病名をレセプト電算病名に変換してチェック	●	
	◆主傷病の記載もれをチェック	●	
	◆疑い病名・急性病名の経過月をチェック ◆重複病名のチェック	●	
適応症のチェック	◆病名と医薬品の適応性チェック(算定条件付きチェック可能)	●	
	◆病名と医薬品の禁忌チェック(算定条件付きチェック可能)	●	
	◆病名と診療行為の適応性チェック(算定条件付きチェック可能)	●	
	◆病名と特定器材の適応性チェック(算定条件付きチェック可能)	●	
	◆複数病名の登録が必要な医薬品・診療行為のチェック	●	
	◆心身医学療法と接尾語「(心身症)」のチェック	●	
投与量のチェック	◆医薬品の年齢別投与量の上限チェック	●	
算定支援機能	◆医学管理料等の算定可能性チェック	●	
	◆特定疾患処方管理加算・長期投薬加算の算定もれチェック	●	
算定日情報にもとづいたチェック	固定点検	◆初診料の算定確認 ◆外来管理加算の算定確認	●
		◆通則年齢加算の算定確認	●
		◆一般名処方加算(処方せん料)のチェック	●
		◆包括対象検査の算定確認	●
	投与日数のチェック	◆投与日数の上限チェック	●
行為別算定回数チェック	◆1日〇回 ◆〇ヶ月に〇回 ◆週〇回	●	
	◆入院日から〇日以内1日〇回、以降〇回 ◆入院中〇回	●	
	◆初診日から1ヵ月以内は不可、以降〇回	●	
重複チェック	◆退院日から1ヶ月後より月〇回	●	
併算定チェック	◆1日〇項目 ◆〇ヶ月〇回 ◆週間〇回	●	
	◆同月内算定もれ/不可 ◆同日算定もれ/不可	●	
	◆同一入院中算定不可 ◆今回入院中算定必須	●	
縦覧点検	◆同一診療月内の診療行為の併算定をチェック	●	
	◆連月における診療行為の妥当性をチェック	●	
DPC点検	◆出来高算定可能項目チェック	★	
	◆包括評価対象外(出来高算定)チェック	★	
	◆診断群分類番号(DPCコード)の妥当性チェック	★	

●印は標準機能 ★印は追加機能

算定支援機能、コメントもれチェック

- 算定できる可能性がある指導料等を抽出します。
- 同時算定が必要な診療行為の点検が可能です。
- コメントが必要な医薬品・診療行為のもれをチェックします。

不要病名をピックアップ

- 重複している病名を選定します。
- 一定期間放置されている疑い病名・急性病名に疑義を出します。
- 適応する医薬品・診療行為がない不要病名を抽出します。

算定実態に応じたチューンアップ

- どのような医薬品・診療行為に、どのような警告が多いのかを分析できます。
- 点検結果から直接ルールへ反映することが可能です。

特定項目の設定が可能

- 医療機関で登録された、重点的にチェックしたい医薬品・診療行為を設定することができます。

最新データベースを毎月提供

- データベースは毎月更新可能です。
新薬情報などをタイムリーに反映します。

DPC点検(追加機能)

【出来高算定可能項目チェック】

★出来高算定が可能な医薬品・診療行為・特定器材の使用の有無を点検します。例えば、高額薬剤等を包括して算定してしまっている場合に疑義とします。

【包括評価対象外(出来高算定)チェック】

★包括評価対象外(出来高算定)となる、医薬品・診療行為・特定器材がないか点検します。

【樹形図表示機能】

★傷病名、ICD10コードから診断群分類の樹形図を検索できます。また、対象疾患、手術、処置、副傷病の参照、点数計算も可能です。

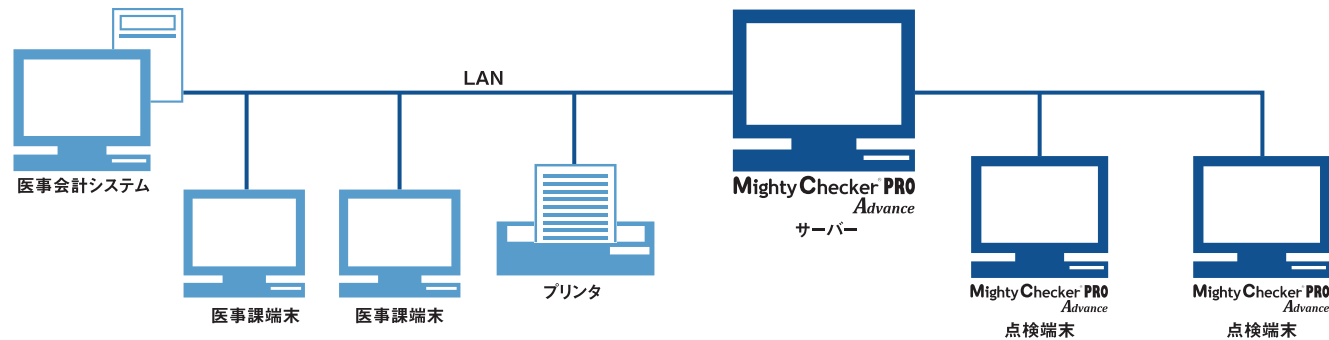
【診断群分類番号(DPCコード)の妥当性チェック】

★DPCコードの妥当性を点検します。
レセプトに記載されている傷病名や副傷病名、患者情報、診療行為・医薬品(コーディングデータを含む)をもとにDPCコードを再検討し、差異が生じた場合、要素名と根拠となった項目名を出力します。

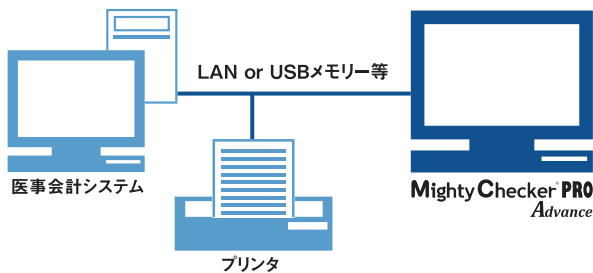
「MightyChecker[®] PRO Advance」システム構成例

※「MightyChecker[®] PRO Advance」はソフトウェアのみのご提供です。
ハードウェアは別途ご用意ください。

【大規模システムの場合】



【小規模システムの場合】



※ベンダー様向けにOEMでの提供も行なっています。

「MightyChecker[®] PRO Advance」データベース参考資料

レセプト電算処理用マスター／厚生労働省保険局 診療報酬情報提供サービス
ICD10対応電子カルテ用標準病名マスター／(財)医療情報システム開発センター
DPC電子点数表／厚生労働省
医療用医薬品の添付文書情報／各製薬会社
日本医薬品集 医療薬／(株)じほう
診療報酬点数表・改正点の解説 医科・調剤／(株)社会保険研究所
診療点数早見表／(株)医学通信社
疾病、傷害および死因統計分類提要
(ICD-10 2003年版準拠)／厚生労働省大臣官房統計情報部編

検査・画像診断事典／(株)医学通信社
臨床手技の完全解説／(株)医学通信社
手術術式の完全解説／(株)医学通信社
特定疾患早見表／(株)社会保険研究所
在宅医療の完全解説／(株)医学通信社
療養の給付に関する取扱い通知等／厚生労働省
審査情報提供事例(支払基金)／社会保険診療報酬支払基金
審査情報提供事例(連合会)／国民健康保険中央会
医科電子点数表／社会保険診療報酬支払基金

ご利用条件

- データベース更新のための契約が必須となります。
インターネットによるダウンロードの場合、
データベースは毎月更新可能です。
診療報酬改定に伴うデータベース更新を含みます。
- 磁気レセプトの仕様は、レセプト電算処理のファイル形式に準拠している必要があります。
- 院外処方せん発行機関係でも、
処方データを磁気レセプトに含めていただく必要があります(医事会計システム側で要対応)。
処方データがない場合は、処方と病名の適応性チェックが行えません。

動作保証環境

OS	Windows 10/8.1/7/HomePremium以上 /Vista (SP2以降)
CPU	Intel Core 2 DUO E6300相当以上
ディスク容量	2.0 GB 以上の空き容量が必要
メモリ	2 GB 以上
モニター	1024 × 768ドット (XGA) 以上
プリンタ	A4 用紙サイズ以上

※上記の環境に満たない場合は、正常な動作を保証できません。

※この製品は2016年10月時点のものです。※仕様は予告なしに変更されることがあります。※「MightyChecker[®]」は株式会社エーアイエスの登録商標です。その他は、各社の登録商標です。

※動作保証環境は、製品バージョン 2.29.00のものです。動作保証環境は、製品バージョンにより異なることがあります。

■お問い合わせ先

〈開発元〉

〈代理店〉



<http://www.tais.co.jp>

〒112-0002 東京都文京区小石川2-23-11 常光ビル
TEL 03-5800-5911 (代表) FAX 03-5800-5910